



دانشنامه واکنش گوناگون به مواد غذایی
تنظیم کننده
رضاپوردستگردان میکروبیولوژیست

مطالب موجود در این دانشنامه

مقدمه
سلیاک
بوتولسم
سالمونلا
هیپرامونمیا
درماتیت
آنژیوادم
آنافیلاکسی
شیگلوز
آلرژی به تخم مرغ
آلرژی ماهی

مقدمه

آلرژی غذایی واکنش های افزایش حساسیت به مواد غذایی است . آلرژی غذایی در حدود نه میلیون آمریکایی، دو سوم آنها را کودکان زیر سن شش سال تشکیل می دهند. حساسیت به بادام زمینی، شیر، گندم؛ توت فرنگی و تخم مرغ شایع ترین ها هستند. برخی از افراد به مواد نگهدارنده یا مواد دیگر که برای آماده سازی استفاده میشوند حساسیت دارند.

باید بتوانند آلرژی های غذایی حقیقی را از عدم تحمل غذا، عدم علاقه به غذا و سایر بیماری های مشابه با آلرژی غذایی جدا کنند.

شایع ترین غذاهایی که موجب ایجاد علایم آلرژیک می شوند، شامل

شیر،

تخم مرغ،

غذاهای دریایی،

بادام زمینی

و خشکبار است. هرچند که آزمون پوستی و آزمایش ایمونوگلوبولین ای

سرم ممکن است به ارزیابی آلرژی غذایی کمک کنند، اما این آزمایشات نباید انجام شوند مگر اینکه سابقه بالینی آلرژی غذایی خاصی را مطرح کند که آزمایش آن مورد هدف قرار گیرد.

علاوه بر این، آزمایشات مزبور، آلرژی غذایی را تایید نمی کنند. تایید تشخیص نیاز به مثبت شدن آزمون چالش غذایی یا وجود سابقه روشن واکنش آلرژیک به یک غذایی مشخص و بهبود علایم پس از حذف آن غذا از رژیم غذایی دارد.

بیش از ۷۰٪ کودکان تا اوایل نوجوانی دیگر دچار آلرژی به شیر و تخم مرغ نمی‌شوند، در حالی که آلرژی به بادام زمینی معمولاً در سرتاسر عمر باقی می‌ماند. جدی‌ترین واکنش آلرژیک نسبت به غذاها به صورت آنافیلاکسی است.

آلرژی غذایی، عاملی شایع برای اشتباهات تشخیصی در خدمات پزشکی است.

برای کمک به تدوین رویکردی استاندارد برای ارزیابی، تشخیص و درمان، موسسه ملی آلرژی و گروهی متخصص را گردهم آورد تا راهکارهای بالینی مربوط به آلرژی غذایی را تدوین نمایند.

تخمین شیوع واقعی آلرژی به این غذاها دشوار است چرا که تعاریف ارائه شده در مطالعات و طراحی آنها بسیار متفاوت است و میزان شیوع گزارش شده نیز در طی زمان تغییر می‌کند.

علاوه بر این مطالعات مشتمل بر موارد ثابت شده آلرژی غذایی، شیوع کمتری را نشان می‌دهند تا مطالعاتی که بر اطلاعات گزارش شده توسط والدین تکیه می‌کنند. تا ۱۵٪ از والدین تصور می‌کنند که کودکانشان دچار آلرژی غذایی هستند.

این موارد تنها در ۱٪-۳٪ از جمعیت به تایید رسیده‌اند. پزشکان خانواده باید بتوانند آلرژی‌های غذایی واقعی را از عدم تحمل غذا، عدم علاقه به غذا و سایر اختلالات مشابه با آلرژی غذایی جدا کنند.

شیوع کلی آلرژی غذایی نسبت به شیر گاو، تخم مرغ، بادام زمینی و ماهی در بزرگسالان ۱۳٪ و در کودکان ۱۲٪ بوده است.

با وجود این، هنگامی که تشخیص در زمینه موارد ثابت شده در چالش‌های غذایی شاهددار دوسوکور انجام شده است، این میزان به ۳٪ هم در کودکان و هم در بزرگسالان افت می‌کند.

سیر زمانی بهبود آلرژی غذایی در کودکان بسته به غذای مربوطه تفاوت می‌کند و ممکن است تا نوجوانی نیز طول بکشد. تا سنین جوانی، حداقل ۸۵٪ از کودکانی که دچار آلرژی به شیر گاو هستند، می‌توانند شیر گاو را تحمل کنند و تا ۷۰٪ از افراد از شر آلرژی به تخم‌مرغ رها می‌شوند، اما تنها حدود ۲۰٪ از افراد مبتلا نهایتاً می‌توانند بادام زمینی و خشکبار را تحمل کنند.

بیماران در معرض خطر آلرژی‌های غذایی همانند کسانی که والدین یا خواهر و برادر مبتلا به آلرژی غذایی دارند یا کسانی که سابقه آلرژی غذایی، رینیت آلرژیک، آسم یا درماتیت آتوپیک دارند، نیازی به محدود کردن مواجهه شان با آلرژن‌های بالقوه غیر غذایی همچون غبار، موی حیوانات یا پولن گیاهان ندارند این‌ها نیازی به محدود کردن مواجهه با غذاهایی که واکنش متقاطع با غذاهای آلرژن اصلی دارند نیز پیدا نمی‌کنند. این مسئله مطرح شده است که مواجهه با آلرژن‌های غیر غذایی و غذاهای دارای واکنش متقاطع می‌تواند خطر ایجاد آلرژی غذایی را افزایش دهد، اما شواهد اندکی وجود دارد که از این فرضیه پشتیبانی کنند و پرهیز بی‌مورد از غذاها می‌تواند موجب مصرف ناکافی مواد مغذی و اختلال رشد شود.

سلیاک

سلیاک از واکنش‌ها به مواد غذایی است.

سلیاک عدم توانایی هضم و جذب پروتئین‌ها یا به نام گلوتن است که در گندم، چاودار و جو یافت می‌شود. بیماری سلیاک سبب آسیب رساندن به روده کوچک و جلوگیری از جذب مواد مغذی می‌شود. بیماری سلیاک یک بیماری گوارشی است که به روده کوچک آسیب می‌رساند و باعث اختلال در جذب مواد مغذی می‌شود.

افرادی که بیماری سلیاک دارند نمی‌توانند گلوتن، پروتئین گندم، چاودار و جو را تحمل کنند.

بیماری سلیاک یک بیماری مزمن روده است که عمدتاً همراه با فروپاشی ناشی از عدم تحمل گلوتن است. بهبود کلینیکی و بافتی می‌تواند پس از برداشت از گلوتن رژیم غذایی به دست آید.

گلوتن به طور عمده در غذاها یافت می‌شود، اما همچنین ممکن است در محصولات روزمره مانند داروها، ویتامین‌ها یافت شود.

هنگامی که افراد مبتلا به بیماری سلیاک غذاهای غذا مصرف می‌کنند یا از محصولات حاوی گلوتن استفاده می‌کنند، سیستم ایمنی بدن آنها با آسیب رساندن و یا از بین بردن بافت روده واکنش نشان می‌دهد.

symptom of celiac علامت بیماری سلیاک

- anemia
- کم خونی
- abdominal pain
- درد شکم
- mouth ulcer
- زخم دهان
- IBS
- سندرم روده تحریک پذیر

References

1. Rampertab SD, Pooran N, Brar P, Singh P, Green PH. Trends in the presentation of celiac disease. *Am J Med.* 2006;119:355.e9–355.14.
2. Mäki M, Kallonen K, Lähdeaho ML, Visakorpi JK. Changing pattern of childhood coeliac disease in Finland. *Acta Paediatr Scand.* 1988;77:408–412.
3. Tursi A, Brandimarte G, Giorgetti G,igliobianco A, Lombardi D, Gasbarrini G. Low prevalence of antigliadin and anti-endomysium antibodies in subclinical/silent celiac disease. *Am J Gastroenterol.* 2001;96:1507–1510

4. Bai D, Brar P, Holleran S, Ramakrishnan R, Green PH. Effect of gender on the manifestations of celiac disease: evidence for greater malabsorption in men. Scand J Gastroenterol. 2005;40:183–187.

5. Ferguson A, Arranz E, O’Mahony S. Clinical and pathological spectrum of coeliac disease-- active, silent, latent, potential. Gut. 1993;34:150–151.

بوتولیسم

بوتولیسم از واکنشهای مواد غذایی است.

بوتولیسم بیماری است که می تواند اتفاق بیفتد زمانی که یک فرد در معرض باکتری هایی قرار میگیرد که سم را درون بدن تولید می کنند.

این وضعیت می تواند ترسناک باشد زیرا می تواند باعث ضعف عضلانی و مشکلات تنفسی شود.

اما بسیار نادر است: هر سال کمتر از 100 مورد بوتولیسم در ایالات متحده اتفاق می افتد و بیشتر افرادی که بوتولیسم را دریافت می کنند به طور کامل بهبود می یابند

بوتولیسم قابل درمان است، اما به علت شدت آن، علائم یادگیری مهم است، بنابراین شما می توانید آن را در اوایل تشخیص دهید. همچنین می دانید که عسل یک منبع شناخته شده از اسپور های باکتریایی است که سبب بوجود آمدن بیماری می شود. به همین دلیل، عسل را نباید برای نوزادانی که کمتر از یک سال سن دارند، داده شود.

اسپورهای باکتری

Clostridium botulinum

که در خاک و گرد و غبار قرار دارند، می توانند عسل را آلوده کنند. این باکتری ها برای کودکان و بزرگسالان مسن، بی ضرر هستند، زیرا سیستم های گوارشی بالغ می توانند اسپور ها را از طریق بدن حمل کنند تا قبل از اینکه آنها آسیب برسانند

دو نوع دیگر بوتولیسم برای کودکان و بزرگسالان بزرگتر تاثیر می گذارد

بوتولیسم زخم ، زمانی که باکتری زخم را آلوده می کند و سم را درون آن تولید می کند
بوتولیسم غذا ، که معمولا توسط خوردن غذاهای خانگی که حاوی سم باشد، ایجاد می شود
علائم و نشانه ها

علائم بوتولیسم بین 3 تا 30 روز پس از مصرف اسپور در انسان شروع می شود. یبوست اغلب اولین
علامت بوتولیسم است که متوجه آن هستند (اگرچه بسیاری از علایم یبوست وجود دارد).

سایر علائم بوتولیسم عبارتند از

فرم صورت صاف

تغذیه ضعیف (مکیدن ضعیف)

گریه ضعیف

کاهش حرکت

مشکل بلعیدن با خستگی بیش از حد

ضعف عضلانی

مشکلات تنفسی

symptom of botulism

علائم بوتولیسم

muscle damage آسیب عضله

vision problem اختلال دید

dry mouth خشکی دهان

constipation بیوست

weakness ضعف



References

1. Münchau A, Bhatia KP. Uses of botulinum toxin injection in medicine today. *BMJ*. 2000;320:161–5.
2. Scott AB. Botulinum toxin injection of eye muscles to correct strabismus. *Trans Am Ophthalmol Soc*. 1981;79:734–70.]
3. Ellenhorn MJ, Barceloux DG, editors. *Diagnosis and Treatment of Human Poisoning*. New York: Elsevier; 1988. *Medical Toxicology*; pp. 1185–7.
4. Brin MF. Botulinum toxin: Chemistry, pharmacology, toxicity, and immunology. *Muscle Nerve Suppl*. 1997;20:146–68.

5. Sellin LC. The pharmacological mechanism of botulism. Trends Pharmacol Sci. 1985;6:80–2.

سالمونلا

سالمونلا از واکنشهای غذایی است.

اصطلاح سالمونلا به گروهی از باکتری هایی که باعث بروز بیماری سالمونلا و یا سالمونلوز در روده می شوند اشاره دارد

مسمومیت با سالمونلا اغلب به آب آلوده یا غذاها، به ویژه گوشت، مرغ و تخم مرغ مرتبط است. علائم عبارتند از گرفتگی شکمی، اسهال و استفراغ، که تمایل به ظهور 12 تا 72 ساعت پس از عفونت دارند.

اکثر افراد پس از 4 تا 7 روز بدون درمان درمان می شوند، اما فرد مبتلا به اسهال شدید ممکن است به درمان بیمار نیاز داشته باشد.

سالمونلا ، باکتری های گرم منفی، با شکل های میله ای است که می تواند باعث بیماری سالمونلوز، بیماری اسهالی در انسان شود.

علائم و نشانه های گاستروانتریت ناشی از سالمونلا عبارتند از

گرفتگی معده

مدفوع خونی

لرز

اسهال

تب

سر درد

درد عضلانی

حالت تهوع

استفراغ

سرگیجه

غذاهای بیشتر آلوده شده عبارتند از

گوشت، غذاهای دریایی و مرغ نشت شده: آلودگی بیشتر در فرآیند کشتار رخ می دهد. جمع آوری غذاهای دریایی در آبهای آلوده یک علت شایع است.

تخم مرغ نوشیدنی: تخم مرغ از یک مرغ آلوده ممکن است حاوی باکتری باشد. اداره غذا و داروی آمریکا برآورد میکند که هر ساله در ایالات متحده به علت خوردن تخم مرغ حاوی سالمونلا افراد زیادی مبتلا میشوند

میوه ها و سبزیجات: اگر آنها در آب آلوده شسته شوند، ممکن است آلوده باشند.

در بالاترین خطر، کودکان، افراد مسن، و کسانی که دارای سیستم ایمنی ضعیف هستند، به علت، اچ آی وی

AIDS

درمان سرطان یا سرطان، و برخی دیگر از شرایط

در طول بارداری ، عوارض شامل کم آبی است و باکتری در خون است. این می تواند به مننژیت منجر شود.

سالمونلا نیز می تواند به جنین منتقل شود. نوزاد ممکن است اسهال و تب بعد از زایمان و خطر ابتلا به مننژیت را داشته باشد

عفونت سالمونلا در تابستان بیشتر از زمستان است

جلوگیری

بهداشت خوب برای جلوگیری از عفونت سالمونلا کلیدی است

نکات دستشویی

شستن دست ها برای جلوگیری از گسترش بیماری مهم است

شستن دست ها برای جلوگیری از گسترش بیماری مهم است

شستن دست اغلب با صابون و آب گرم و یا استفاده از ضد عفونی کننده دست. این به ویژه مهم است

قبل از تهیه یا خوردن غذا

پس از استفاده از حمام

پس از تغییر پوشک نوزاد

پس از دست زدن به حیوانات خانگی و حیوانات دیگر

پس از باغبانی



causes of salmonella
علل سالمونلا

food poisoning مسمومیت غذایی

parathypoid fever تب پاراتیفوئید

thyphoid fever تب تیفوئید

fppt.com

References

1. Black PH, Kunz LJ, Swartz MN. Salmonellosis—a review of some unusual aspects. *N Engl J Med.* 1960;262:811, 864, 921.
2. Chopra AK, Peterson JW, Chary P. et al. molecular characterization of an enterotoxin from *Salmonella typhimurium*. *Microb Pathogen.* 1994;16:85.
3. Finlay RB, Heffron F, Falkow S. Epithelial cell surfaces induce *Salmonella* proteins required for bacterial adherence and invasion. *Science.* 1989;243:940.

- 4. Finlay BB, Leung KY, Rosenshine I. et al. Salmonella interactions with the epithelial cell. A model to study the biology of intracellular parasitism. ASM News. 1992;58:486.**
- 5. Galan JE, Curtiss R. Cloning and molecular characterization of genes whose products allow Salmonella typhimurium to penetrate tissue culture cells. Proc Natl Acad Sci USA. 1989;86:6383.**

افزایش آمونیاک

افزایش آمونیاک از واکنشهای غذایی است.

هیپرامونی (یا هیپرامونی) یک اختلال متابولیکی است که با اضافه شدن آمونیاک در خون مشخص می شود .

این یک وضعیت خطرناک است که ممکن است منجر به آسیب مغزی و مرگ شود . این ممکن است اولیه یا ثانویه باشد.

هیپرامونی توسط بیماریهایی که به علت نارسایی حاد کبدی مانند هپاتیت ب و یا قرار گرفتن در معرض هپاتوکسین یا سیروز کبد با نارسایی مزمن کبدی ایجاد می شود، و مصرف بیش از حد الکل، از علل رایج سیروز است

مصرف بیش از حد والپروئیک اسید ممکن است زمینه ساز هیپرامونی باشد
کم خونی شدید و رشد بیش از اندازه باکتری های روده کوچک می تواند باعث بروز هیپرامونی شود
هیپرامونی مادرزادی معمولا به علت نقایص ژنتیکی در یکی از آنزیم های چرخه اوره، مانند کمبود اورنیتین ترانس کربامیلاز است که منجر به تولید کمتر اوره از آمونیاک می شود بروز میکند

مراکز درمان در محدود کردن مصرف آمونیاک و افزایش دفع آن توصیه میکنند
 پروتئین غذایی که یک منبع متابولیک آمونیوم است محدود است و مصرف کالری از طریق گلوکز و چربی
 تامین می شود.

آرژنین داخل وریدی (کمبود آرژینینوسوکسیسین)

سدیم فنیل بوتیرات

و بنزوات سدیم (کمبود اورنیتین ترانس کرباموئیداز) داروهای دارویی هستند که معمولا به عنوان درمان
 کمکی برای درمان هیپرامونمی در بیماران مبتلا استفاده می شود.



References

1. Auron A, Brophy PD. Hyperammonemia in review: pathophysiology, diagnosis, and treatment. *Pediatr Nephrol.* 2012;27(2):207–222.
2. Haberle J. Clinical practice: the management of hyperammonemia. *Eur J Pediatr.* 2011;170(1):21–34
3. Braissant O. Current concepts in the pathogenesis of urea cycle disorders. *Mol Genet Metab.* 2010;100(Suppl 1):S3–S12.
4. Braissant O, McLin VA, Cudalbu C. Ammonia toxicity to the brain. *J Inherit Metab Dis.* 2013;36(4):595–612.
5. Gropman AL, Summar M, Leonard JV. Neurological implications of urea cycle disorders. *J Inherit Metab Dis.* 2007;30(6):865–879.]
6. Kido J, Nakamura K, Mitsubuchi H, et al. Long-term outcome and intervention of urea cycle disorders in Japan. *J Inherit Metab Dis.* 2012;35(5):777–785
7. Msall M, Batshaw ML, Suss R, Brusilow SW, Mellits ED. Neurologic outcome in children with inborn errors of urea synthesis. Outcome of urea-cycle enzymopathies. *N Engl J Med.* 1984;310(23):1500–1505

درماتیت**درماتیت از واکنشهای غذایی است.**

درماتیت زمانی که پوست شما به یک ماده خاص واکنش نشان می دهد بروز میکند
مواد عامل درماتیت میتواند

یک ماده تحریک کننده - ماده ای است که به طور مستقیم پوست بیرونی را آسیب می زند
آلرژن - ماده ای است که باعث می شود سیستم ایمنی بدن شما به طریقی که روی پوست تاثیر می گذارد
فعال شود

تحریک کنندگان عبارتند از

صابون و مواد شوینده

ضد عفونی کننده و ضد باکتری ها

عطر و مواد نگهدارنده در لوازم آرایشی و بهداشتی

حلال ها

روغن های مورد استفاده در ماشین آلات

ضد عفونی کننده ها

اسیدها و قلیاها

سیمان

پودر، گرد و غبار و خاک

آب - به خصوص سخت، آب گچ و یا به شدت آب کلر

اولین بار که با آلرژن تماس می گیرید، بدن شما به آن حساسیت می شود، اما به آن واکنش نشان نمی دهد. این تنها زمانی است که شما دوباره در معرض مواد قرار می گیرید که سیستم ایمنی بدن شما واکنش نشان می دهد و پوست را قرمز و خارش می دهد.

آلرژن هایی که معمولا باعث درماتیت تماس آلرژیک می شوند عبارتند از

مواد آرایشی - مانند نگهدارنده ها، عطرها، رنگ مو و سخت کننده های لاک ناخن

فلزات - مانند نیکل یا کبالت در جواهرات

برخی از داروهای موضعی (داروهایی که به طور مستقیم به پوست اعمال می شوند) - از جمله

کورتیکواستروئیدهای موضعی ، در موارد نادر

لاستیک - از جمله لاتکس، یک نوع از لاستیک طبیعی است

منسوجات - به ویژه رنگ ها و رزین های موجود در آنها

چسب های قوی - مانند چسب اپوکسی رزی

گاهی اوقات، مناطقی از پوست که تحت تاثیر درماتیت تماسی قرار می گیرند می توانند آلوده شوند.
علائم عفونت میتواند شامل موارد زیر باشد

علائم موجود شما به سرعت در حال بدتر شدن است

تخلیه از پوست شما

افزایش درد

احساس ناخوشایند

داشتن درجه حرارت بالا (تب)

causes of dermatitis علل درماتیت

- allergy آلرژی
-
- contact dermatitis درماتیتی تماسی
-
- food رژیم غذایی



symptom of dermatitis علائم درماتیت

- dry skin خشکی پوست
-
- hive کهیر
-
- skin redness قرمزی پوست
-
- swelling تورم



References

1. Asher MI, Montefort S, Björkstén B, et al. Worldwide time trends in the prevalence of symptoms of asthma, allergic rhinoconjunctivitis, and eczema in childhood: ISAAC Phases One and Three repeat multicountry cross-sectional surveys. *The Lancet*. 2006;368(9537):733–743.
2. Williams HC. Atopic dermatitis. *New England Journal of Medicine*. 2005;352(22):2314–23663. Spergel JM. From atopic dermatitis to asthma: the atopic march. *Annals of Allergy, Asthma and Immunology*. 2010;105(2):99–106.
4. Lowe AJ, Carlin JB, Bennett CM, et al. Do boys do the atopic march while girls dawdle? *Journal of Allergy and Clinical Immunology*. 2008;121(5):1190–1195.
5. Thomsen SF, Ulrik CS, Kyvik KO, et al. Importance of genetic factors in the etiology of atopic dermatitis: a twin study. *Allergy and Asthma Proceedings*. 2007;28(5):535–539

آنژیوادم**آنژیوادم از علل واکنش غذایی است.**

آنژیوادم می تواند علل مختلفی داشته باشد، اما در بسیاری موارد علت دقیق آن ناشناخته است

بعضی از علل اصلی آنژیوادمی در زیر آمده است

آلرژی

آنژیوادم اغلب نتیجه یک واکنش آلرژیک است

این جایی است که بدن برای مواد شیمیایی خطرناک یک ماده بی ضرر مانند یک غذای خاص را اشتباه

می گیرد

آنژیوادم می تواند توسط یک واکنش آلرژیک به مواد غذایی بروز کند

نوع خاصی از غذا - به ویژه آجیل، صدف، شیر و تخم مرغ

برخی از انواع داروها - از جمله برخی از آنتی بیوتیک ها ، آسپرین و داروهای ضد التهابی غیر استروئیدی (داروهای ضد التهابی) مانند ایبوپروفن

نیش حشرات و نیش حشرات - به خصوص زنبور عسل

لاتکس - یک نوع لاستیک مورد استفاده برای دستکش های پزشکی، بالن ها و کاندوم ها است

تورم ممکن است به زودی پس از شروع مصرف دارو جدید یا احتمالاً ماهها یا حتی سالها بعد رخ دهد

داروهایی که باعث ایجاد آنژیوادم می شوند عبارتند از

مانند مهارکننده های آنزیم تبدیل آنژیوتانسین

انالاپریل، لیزینوپریل، پروین دپریل و رامپریل، که برای درمان فشار خون بالا استفاده می شود

ایبوپروفن و انواع دیگر داروهای ضدافسردگی

ژنتیک

به ندرت، آنژیوادم به دلیل یک گسل ژنتیکی است که از والدین شما به ارث برده شده است

تورم ممکن است به طور تصادفی اتفاق بیفتد یا ممکن است توسط

آسیب یا عفونت

جراحی و درمان دندانپزشکی

فشار

بارداری

داروهای خاص مانند قرص ضد بارداری

تورم اغلب متفاوت است. برخی افراد هر هفته آن را تجربه می کنند، در حالی که در بعضی دیگر ممکن است کمتر از یک بار در سال رخ دهد.

علت ناشناخته

در بسیاری از موارد روشن نیست که علت آنژیوئیدم چیست

یکی از نظریات این است که یک مشکل ناشناخته با سیستم ایمنی ممکن است باعث گهگاه گمراهی شود

برخی از عوامل ممکن است به تورم منجر شود، مانند

اضطراب یا استرس

عفونت های جزئی

دمای هوای گرم یا سرد

تمرین های ورزشی دشوار

در موارد بسیار نادر، تورم ممکن است با سایر شرایط پزشکی مانند لوپوس یا لنفوم

(سرطان سیستم لنفاوی) مرتبط باشد

آنژیوادم بدون علت واضح به نام "آنژیوادم ایدیوپاتیک" شناخته می شود

symptom of angioedema
علائم آنژیوادم

edem in tanguه ادم زبان

pain ful درد

itching خارش

respiratory arrest ایست تنفسی

fppt.com

treatment of angioedema
درمان آنژی ادم

danazol دانازول

oxandrol اکساندرول

methytestosterone متیل تستوسترون

fppt.com

References

1. Kaplan A. Chronic urticaria: pathogenesis and treatment. *J Allergy Clin Immunol.* 2004;1:465–474. doi: 10.1016/j.jaci.2004.02.049. Greaves M. Chronic urticaria. *J Allergy Clin Immunol.* 2000;1:664–672. doi: 10.1067/mai.2000.105706.
2. Black A. In: *Urticaria and Angioedema.* Greaves M, Kaplan A, editor. New York, NY: Marcel Dekker; 2004. Physical urticaria and cholinergic urticaria; pp. 171–214.
3. Kinet J. The high-affinity IgE receptor (Fc epsilon RI): from physiology to pathology. *Ann Rev Immunol.* 1999;1:931–972. doi: 10.1146/annurev.immunol.17.1.931.
4. Zweiman B, Haralabatos I, Pham N, David M, von Allmen C. Sequential patterns of inflammatory events during developing and expressed skin late-phase reactions. *J Allergy Clin Immunol.* 2000;1:776–781. doi: 10.1067/mai.2000.105223.

آنافیلاکسی

آنافیلاکسی از واکنش‌های مواد غذایی است.

در اغلب موارد، افراد مبتلا به آلرژی به علائم خفیف تا متوسط مانند چشم‌های آبریزش، آبریزش بینی و یا بثورات مبتلا می‌شوند. اما گاهی، قرار گرفتن در معرض آلرژن می‌تواند یک واکنش آلرژیک تهدید کننده حیاتی به نام آنافیلاکسی ایجاد کند. این واکنش شدید اتفاق می‌افتد زمانی که بیش از حد آزاد مواد شیمیایی فرد را به شوک تبدیل می‌کند.

آلرژی به مواد غذایی، نیش حشرات، داروها و لاتکس اغلب با آنافیلاکسی مرتبط است.

علائم

علائم آنافیلاکسی ناگهان رخ می‌دهد و می‌تواند به سرعت پیشرفت کند.

علائم اولیه ممکن است خفیف، مانند آبریزش بینی، بثورات پوستی یا "احساس عجیب" باشد. این علائم می‌تواند به سرعت به مشکلات جدی منجر شود، از جمله

مشکل تنفس

ضعیف یا تورم

تنگی گلو

صدای خشن

حالت تهوع

استفراغ

درد شکم

اسهال

سرماخوردگی

ناامید کننده

فشار خون پایین

ضربان قلب سریع

احساس عذاب

اگر سابقه آلرژی و / یا آسم داشته باشید و قبلا واکنش شدید داشته باشید، در معرض خطر بیشتر آنافیلاکسی هستید.

در موارد زیر شما آنافیلاکسی دارید.

علائم شما تکرار می شود و یا کنترل آنها دشوار است

شما مشکلی در مدیریت وضعیت شما دارید

برای تعیین علت واکنش های شما، آزمایش های بیشتری لازم است

کاهش حساسیت یا ایمنوتراپی در مورد شما مفید خواهد بود

داروهای روزانه مورد نیاز است

شما نیاز به آموزش شدید در مورد اجتناب و مدیریت آنافیلاکسی دارید

سایر شرایط پزشکی شما را درمان می کند

شایعترین عوامل عبارتند از

غذا: از جمله بادام زمینی، گردو درختان مانند گردو و پانک، ماهی، صدف، شیر گاو و تخم مرغ

لاتکس: در دستکش های یکبار مصرف، لوله های داخل وریدی، سرنگ، نوار چسب و کاتتر یافت می شود.

کارکنان مراقبت های بهداشتی، کودکان مبتلا به اسپینا بیفیدا و نارسایی های دستگاه تناسلی و افرادی که با

لاتکس طبیعی کار می کنند، در معرض خطر بالارفتن آنافیلاکسی ناشی از لاتکس هستند

دارو: از جمله پنی سیلین، آسپرین و داروهای ضد التهابی غیر استروئیدی مانند ایبوپروفن و بیهوشی

آنافیلاکسی را ایجاد میکنند.

نیش حشرات: با زنبورها، زنبورها، مگس ها به احتمال زیاد به باعث آنافیلاکسی میشوند.



References

1. Johansson SG, Bieber T, Dahl R, Friedmann PS, Lanier BQ, Lockey RF, et al. Revised nomenclature for allergy for global use: Report of the Nomenclature Review Committee of the World Allergy Organization, October 2003. *J Allergy Clin Immunol.* 2004;113:832–836. doi: 10.1016/j.jaci.2003.12.591.
2. Ring J, Grosber M, Mührenschlager M, Brockow K. Anaphylaxis: acute treatment and management. *Chem Immunol Allergy.* 2010;95:201–10. doi: 10.1159/000315953.
3. Simons FE, Arduzzo LR, Bilo MB, El-Gamal YM, Ledford DK, Ring J, et al. World Allergy Organization anaphylaxis guidelines: summary. *J Allergy Clin Immunol.* 2011;127:587–593. doi: 10.1016/j.jaci.2011.01.038.

**4. Tryba M, Ahnefeld F, Barth J, Dick W, Doenicke A, Fuchs T, et al.
Akuttherapie anaphylaktoider Reaktionen. Ergebnisse einer interdisziplinären
Konsensuskonferenz. Allergo J. 1994;3:211–222.**

شیگلوز

شیگلوز از واکنشهای غذایی است.

اگر کسی با شیگلا آلوده باشد، باکتری ها می توانند در مدفوع آنها (مدفوع) عبور کنند. عفونت ممکن است به دیگران منتقل شود، در صورتی که آب آشامیدنی با عفونت آلوده شود و یا در صورت مصرف مواد غذایی در آب آلوده.

از آنجا که عفونت شیگلا با نوشیدن آب آلوده یا خوردن غذای آلوده، بروز میکند شیگلا می تواند سبب مسمومیت غذایی شود

اگر شیگلا دارید، ممکن است عفونت را به مخاطبین نزدیک خود گسترش دهید

هر کسی می تواند عفونت شیگلا را دریافت کند با این حال، عفونت در کودکان شایع تر است
معمولا افراد مبتلا به عفونت شیگلا به کشوری سفر می کنند که بهداشت ضعیف است.

با این حال، عفونت همچنین می تواند در انگلستان گرفتار شود

این بیماری باعث بیماری ملایم می شود. یک گروه از افرادی که در معرض خطر ابتلا به شیگلا قرار دارند، مردانی هستند که همجنس گرا هستند

برخی از افراد مبتلا به عفونت شیگلا در واقع هیچ علامتی ندارند. با این حال، میکروب ها (باکتری ها) هنوز در مدفوعشان (مدفوع) وجود دارند و هنوز هم می توانند عفونت را به دیگران منتقل کنند

اما اکثر افراد مبتلا به عفونت شیگلا علائم معمولاً طی یک تا هفت روز تماس با باکتری ها (به عنوان مثال، نوشیدن آب آلوده، خوردن غذاهای آلوده) می باشد.

این مدت زمان قبل از ظهور علائم به عنوان دوره "انکوباسیون" شناخته می شود. علائم معمول عبارتند از

اسهال (که اغلب حاوی خون و مخاط است)

گرفتگی شکم شکم (شکم)

درجه حرارت بالا (تب)

علائم تمایل دارند حدود پنج تا هفت روز طول بکشد

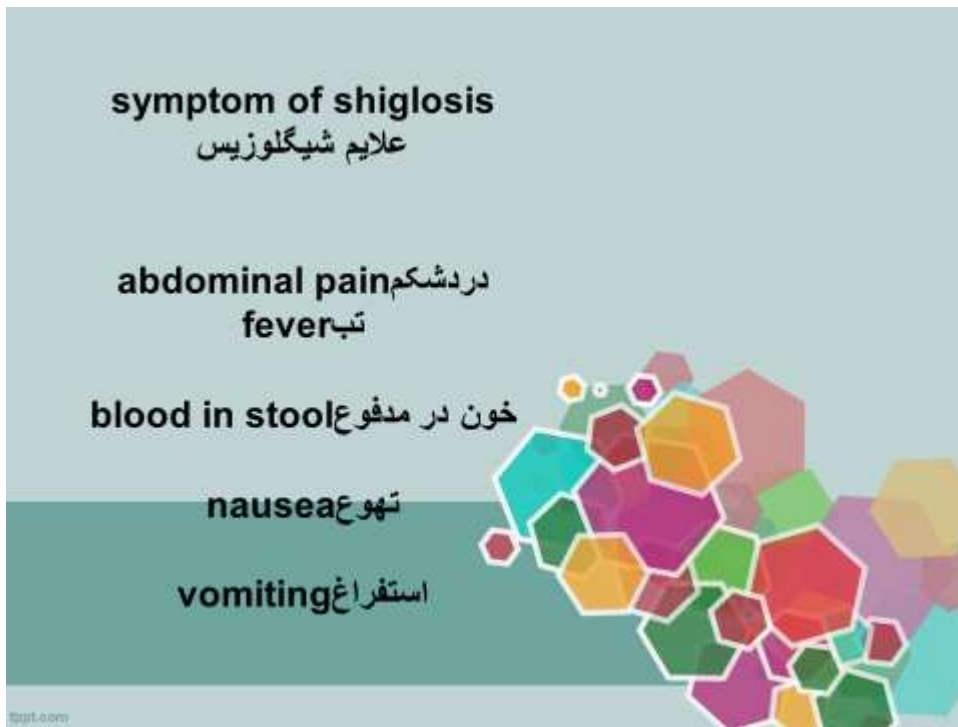
علائم معمولاً چند روز یا بیشتر باقی می ماند، زیرا سیستم ایمنی بدن معمولاً عفونت را پاک می کند. گاهی اوقات ورود به بیمارستان ضروری است اگر علائم شدید باشد، یا اگر عوارض ایجاد شود

شما باید به توصیه های غذایی و مایع مربوط به علل اسهال مسافرتی توجه داشته باشید

گاهی آنتی بیوتیک مورد نیاز است. اگر علائم شما شدید باشد، یا اگر اسهال خونی دارید، ممکن است به آنتی بیوتیک نیاز داشته باشید.

شما همچنین ممکن است به آنتی بیوتیک نیاز داشته باشید، اگر وضعیتی دارید که سیستم ایمنی بدن کند و همچنین طبیعی نیست –

به عنوان مثال، به علت شیمی درمانی یا یک بیماری مانند ایدز معمولا یکی از آنتی بیوتیکهای مفید سیپروفلوکساسین است.



References

1. Bennis ML, Salam MA, Khan WA. et al. Treatment of shigellosis 3. Comparison of one-dose or 2-dose ciprofloxacin with standard 5-day therapy - a randomized, blinded trial. *Ann Int Med.* 1992;117:727.
2. Butler T, Speelman P, Kabir I. et al. Colonic dysfunction during shigellosis. *J Infect Dis.* 1986;154:817
3. Davis H, Taylor JP, Perdue JN. et al. A shigellosis outbreak traced to commercially distributed shredded lettuce. *Am J Epidemiol.* 1988;128:1312.
4. Fasano A, Noriega FR, Maneval DR, et al: *Shigella* enterotoxin 1: an enterotoxin of *Shigella flexneri* 2a active in rabbit small intestine in vivo and in vitro. *J Clin Invest* 95:000, 1995. (in press)
5. Goldberg MB, Bâzu O, Parsot C. Unipolar localization and ATPase activity of Inca, a *Shigella flexneri* protein involved in intracellular movement. *J Bacteriol.* 1993;175:2189.
6. Hale TL. Genetic basis of virulence in *Shigella* species. *Micro Rev.* 1991;55:206.

آلرژی تخم مرغ

آلرژی تخم مرغ از واکنشهای غذایی است.

آلرژی به تخم مرغ یکی از رایج ترین آلرژی ها در کودکان است
 آلرژی توسط پروتئین های موجود در سفید ه و زرده ایجاد می شود.
 تا دو سوم بچه ها تا 10 سالگی آلرژی به تخم مرغ را دارند.
 علائم معمولا بلافاصله پس از خوردن غذا حاوی تخم مرغ بوجود می آیند.
 آنها اغلب شامل یک خارش تورم لب ها و یا در اطراف چشم و خارش می باشند.
 بعضی از کودکان دچار خارش می شوند، بعضی دیگر احساس می کنند که بیمار، استفراغ یا اسهال دارند.
 واکنش شدید (آنافیلاکسی) بسیار کمتر از معمول است، اما شامل تنفس (با خس خس سینه یا تورم دهان یا
 گلو)، احساس ضعف یا سرگیجه.
 واکنش های تاخیر ممکن است منجر به عود آگزاما کودک شود.

تشخیص آلرژی تخم مرغ معمولا بر اساس یک سابقه واکنش معمولی است.

آزمایش های آلرژی مانند آزمایش های پوستی و آزمایش خون نشان می دهد که واکنش پذیری به
 تخم مرغ خام است

و ممکن است در بیمارانی که تخم مرغ پخته شده را تحمل می کنند، مثبت باشد.

علائم شدید عبارتند از:

- تنفس دشوار (خس خس، تنفس پر سر و صدا، رنگ آبی)
- تورم در گلو (تنفس پر سر و صدا، نفس کشیدن)
- احساس ضعف یا سرگیجه، به نظر بسیار پویا (دروغ کردن کودک با پاهای خود را بالا برده).

complication of egg allergy

عوارض آلرژی تخم مرغ

nausea استفراغ

vomiting تهوع

short breath تنگی نفس

skin damage آسیب پوست

References

1. Sicherer SH, Sampson HA. **9. Food allergy. J Allergy Clin Immunol. 2006;117(2 Suppl Mini-Primer):S470–5**
2. Eggesbo M, Botten G, Halvorsen R, et al. **The prevalence of allergy to egg: a population-based study in young children. Allergy. 2001;56(5):403–11.**
3. Sampson HA. **Role of immediate food hypersensitivity in the pathogenesis of atopic dermatitis. J Allergy Clin Immunol. 1983;71(5):473–80**
4. Sampson HA, McCaskill CC. **Food hypersensitivity and atopic dermatitis: evaluation of 113 patients. J Pediatr. 1985;107(5):669–75.**
5. Sampson HA, Scanlon SM. **Natural history of food hypersensitivity in children with atopic dermatitis. J Pediatr. 1989;115(1):23–7.**

آلرژی به ماهی

آلرژی ماهی از واکنش های مواد غذایی است.

بر خلاف سایر آلرژی های غذایی که معمولا در ابتدا در نوزادان و کودکان مشاهده می شوند،

آلرژی به ماهی ممکن است تا سالیان متمادی ظاهر نشود؛

در یک مطالعه 40 درصد از افرادی که آلرژی ماهی را گزارش می دهند، تا زمانی که بالغ نشده بودند، هیچ مشکلی با ماهی نداشتند.

داشتن حساسیت به یک ماهی قرمز (مثل ماهی تن، هویج یا ماهی قزل آلا) به این معنا نیست که شما نیز به (میگو، خرچنگ) آلرژی دارید.

در حالی که بعضی از افراد آلرژیک توصیه می کنند افرادی که دارای آلرژی ماهی هستند از خوردن تمام ماهی ها اجتناب کنند، ممکن است فردی که به نوعی ماهی آلرژی دارد به راحتی انواع دیگری مصرف کند. اگر شما به یک نوع خاص از ماهی حساس هستید، متخصص آلرژی می تواند به تعیین اینکه آیا سایر انواع ممکن است برای غذا خوردن مفید باشد، کمک کند.

علائم آلرژی ماهی

خارش پوست

تهوع، گرفتگی معده،

سوء هاضمه، استفراغ و اسهال

آلودگی یا آبریزش بینی و عطسه کردن

سررد

آسم

آنافیلاکسی (کمتر رایج)، یک واکنش تهدید کننده زندگی است که نفس را مختل می کند و می تواند بدن را به شوک دچار کند.

درمان آلرژی ماهی شامل اجتناب از ماهی که به شما حساسیت دارد.

از آنجا که ماهی اغلب در موارد آنافیلاکسی ناشی از غذا دخالت می شود، آلرژیست ها به بیماران آلرژیک ماهی توصیه می کنند که علائم یک واکنش را با اپی نفرین (آدرنالین) درمان کنند، که توسط پزشک شما تجویز شده و در انژکتور تزریق می شود.

آنافیلاکسی می تواند به سرعت رخ دهد و می تواند مرگبار باشد مگر اینکه تزریق اپی نفرین به محض مشاهده علائم در حال رشد باشد.

اطمینان حاصل کنید که برای آمبولانس تماس بگیرید و از فرستنده مطلع شوید که اپی نفرین استفاده شده است و ممکن است بیشتر مورد نیاز باشد

فقط اپی نفرین می تواند علائم آنافیلاکسی را معکوس کند؛ برای علائم شدیدتر، ممکن است متوجه شوید که آنتی هیستامین ها مفید هستند.



References

1. Failler P, Van der Walle G, Lecrivain N, Himbes A, Lewins R. Future Prospects for Fish and Fishery Products, European Overview. FAO Fisheries Circular No. 972/4, Part 1 (2007). 204 p.
2. Cianferoni A, Spergel JM. Food allergy: review, classification and diagnosis. Allergol Int (2009) 58:457–6610.2332/allergolint.09-RAI-0138

3. Rona RJ, Keil T, Summer C, Gislason D, Zuidmeer L, Sodergren E, et al. The prevalence of food allergy: a meta-analysis. J Allergy Clin

Immunol (2007) 120:638–4610.1016/j.jaci.2007.05.026

4. Taylor SL, Kabourek JL, Hefle SL. Fish allergy: fish and products thereof. J

Food Sci (2004) 69:75–8010.1111/j.1750-3841.2004.tb18022.x [[Cross Ref](#)]